

# 2026 招生简章



本校是教育部批准的具有高等学历教育招生资格的普通高等学校

## 贵阳学院2026年全日制普通本科招生章程

2026 GENERAL UNDERGRADUATE ADMISSIONS REGULATIONS OF GUIYANG UNIVERSITY

### 第一章 总则

**第一条:** 为确保学校普通本科招生工作得以顺利开展,依据《中华人民共和国教育法》《中华人民共和国高等教育法》以及教育部关于普通高校招生工作的相关规定,深入推进高校招生“阳光工程”,规范学校全日制普通本科招生工作,结合学校实际情况,特制定本章程。

**第二条:** 学校全称为贵阳学院,是具备普通高等学历教育招生资格的全日制公办院校。主管部门:贵州省教育厅。国标代码:4152010976。办学层次:研究生、本科。学校地址:贵州省贵阳市南明区见龙洞路103号。学校邮编:550005。

**第三条:** 学校本科招生工作全面贯彻教育部及生源所在省级招生主管部门相关文件精神,遵循公平竞争、公正选拔、公开透明的原则,对考生德智体美劳发展情况进行全面考核、综合评价,实行择优录取,并接受纪检监察部门、考生、家长以及社会各界的监督。

### 第二章 组织机构及其职责

**第四条:** 学校设立招生工作领导小组,全面负责招生工作的集体审议与决策。**第五条:** 招生工作领导小组下设学校普通本科招生办公室,作为学校本科招生常设机构,负责本科招生日常工作。**第六条:** 学校纪检监察部门负责监督招生政策的贯彻落实以及招生录取的公开、公平、公正,维护学校和考生的合法权益。

### 第三章 招生计划

**第七条:** 2026年学校普通本科招生计划数,以贵州省教育厅下达并经各(自治区、直辖市)招生主管部门审核公布的数据为准。

### 第四章 录取原则

**第八条:** 学校招生录取工作,严格按照生源所在省级招生主管部门公布的录取方案和有关办法执行(包括加分政策、调档比例、选考科目、录取办法等),调档比例原则上控制在105%以内。实行高考综合改革省份,考生须满足学校选考科目要求,选考科目要求以省级招生主管部门向社会公布的为准。对投档后不符合国家招生规定的考生作退档处理。

**第九条:** 进档考生,根据“分数(位次)优先、遵循志愿”原则,按投档成绩从高到低排序确定录取专业。各专业志愿之间不设“专业级差”。

投档成绩相同时,按生源省份同分排序规则进行从高到低录取,生源省份没有统一排序规则规定的,历史类考生依次参考历史、语文、外语、数学成绩,物理类考生依次参考物理、数学、外语、语文成绩;综合改革类考生依次按考生语文数学两科之和、语文或数学单科最高成绩、外语单科成绩、首选科目单科成绩、再选科目单科最高成绩、再选科目单科次高成绩由高到低排序,择优录取。

若考生所填专业志愿都无法满足时,服从专业调剂的,则根据考生投档成绩从高分到低分在学校未录满的专业内进行调剂录取,若不服从专业调剂的,则作退档处理。

**第十条:** 艺术类、体育类进档考生,专业成绩采用省统考成绩。投档综合成绩相同时,按生源省份同分排序规则从高到低择优录取,生源省份没有统一排序规则规定的,首先比较

高考成绩,仍然相同则按普通类同分排序规则择优录取。

**第十一条:** 专业特殊要求

学校英语专业要求统考外语语种为英语,其他专业不限外语语种,入学后公共外语开设英语和日语。

报考英语专业,英语单科成绩须不低于105分(满分150分);有省级外语统一口语的省份,考生口语成绩还须不低于80分(满分100分);无省级外语统一口语的省份,仅执行英语单科成绩要求。

报考汉语言文学专业,语文单科成绩须不低于105分(满分150分)。报考数学与应用数学专业,数学单科成绩须不低于90分(满分150分)。

**第十二条:** 学校对考生身体健康状况的要求按教育部、卫生部、中国残联印发的《普通高等学校招生体检工作指导意见》及有关补充规定执行。

轻度色觉异常(俗称色弱)不能录取的专业:生物工程、应用心理学、食品科学与工程、茶学、学前教育、体育教育。

色觉异常Ⅱ度(俗称色盲)不能录取的专业:除同轻度色觉异常不能录取专业外,还包括美术学专业。

不能准确在显示器上识别红、黄、绿、兰、紫各颜色中任何一种颜色的数码、字母者不能录取计算机科学与技术专业。

### 第五章 新生报到及资格审查复查

**第十三条:** 被录取新生须按照《贵阳学院2026年普通本科新生入学须知》要求在规定时间内入学报到。对于未在规定时间内到校,且未经批准而逾期超过14天的,除因不可抗力等正当理由外,将视为放弃入学资格。

**第十四条:** 按照教育部、省教育厅有关规定,学校对新生进行入学资格审查和入学复查。新生入学报到时进行资格审查,审查不通过者,不予新生学籍注册,并按规定取消入学资格;新生入学三个月内进行资格复审,复查不合格者,根据国家有关规定予以处理,直至取消入学资格;情节严重的,将移交有关部门调查处理。

### 第六章 学费标准与学生资助政策

**第十五条:** 严格按照贵州省价格主管部门批准的项目及标准执行。**第十六条:** 学校设有奖学金、助学金等资助项目,执行国家有关“奖、助、贷、勤、减、免、补”政策,帮助家庭经济困难学生顺利完成学业。

### 第七章 学历、学位证书的颁发

**第十七条:** 学生在规定的年限内,修完该专业教学计划规定的内容,达到毕业要求,发给国家承认学历,经教育部学籍、学历电子注册的贵阳学院毕业证书,并以此具印。符合学士学位授予条件的授予相应学科门类的学士学位证书。

### 第八章 附则

**第十八条:** 本章程如因国家法律、法规、规章及上级政策调整而需变更的,学校将及时制定相应的招生政策,并予以另行公布。

**第十九条:** 本章程由贵阳学院普通本科招生办公室负责解释。**第二十条:** 学校实行招生信息公开制度,相关信息通过学校官网发布。招生咨询电话:0851-85400560、0851-85232195。

纪检监察电话:0851-85400773。学校官网网址:http://www.gyu.edu.cn。

贵阳学院办学历史可追溯到1902年由李端棻先生创立的贵阳公立师范学堂,2004年由贵阳师范高等专科学校与金筑大学合并组建,2024年调整为省管模式并增列为贵州省博士学位授予立项建设单位。学校为教育部确定的天津大学对口支援建设高校,与70余所境外高校建立合作关系,正朝着区域高水平应用型大学的目标稳步迈进。

### 区位优势优越

学校地处贵州省省会贵阳市东部新城双龙航空港经济区,交通便利,美丽的鱼梁河环绕学校,校园山水人文相融,自然生态和谐,一年常绿、四季有花、风景如画,曾获贵州省“优美校园”、“绿色大学”、“诗词校园”、“特色文化学校”等称号。

### 学科门类齐全

学校有56个本科专业,现有38个专业在15个省市招生;拥有3个一级学科硕士学位授权点,8个专业硕士学位授权点,20多个招生培养方向面向全国招收硕士研究生。学校设有哲学、经济学、法学、教育学、文学、理学、工学、农学、管理学、艺术学等10个学科门类,有2个省区域内一流学科群,2个省区域内一流学科,1个省级特色重点学科,8个省级重点学科;1个国家级一流本科专业建设点,1个国家级特色专业,12个省级一流本科专业,2个省级特色专业,5个省级卓越人才教育培养计划建设项目专业。

### 名师英才云集

学校现有教职工946人,其中专任教师721人,具有博士学位的专任教师258人,副教授以上职称467人。国务院特殊津贴专家4人,教育部新世纪优秀人才2人,中宣部宣传思想文化青年英才1人,省管核心专家1人,省管专家8人。省高校哲学社会科学学术带头人8人,省优秀青年科技人才7人,省高层次创新人才64人(百层次8人,千层次56人),省高校优秀科技创新人才23人,省高校哲学社会科学青年学术创新人才1人。省教学名师1人、“金师”16人、课程思政教学团队2个,思政课程优秀教学团队1个,高校思政课优秀教学团队1个。“全国高校黄大年式教师团队”1个,省“学术先锋号”团队2个,省科技创新团队4个,省高校科技创新团队7个,省“十大”创新团队2个。

### 科研赋能创新

学校有国家部委工程技术研究中心1个,国家部委科技服务平台6个,国别与区域研究中心1个,省部级重点实验室4个,省级工程技术研究中心2个,省级科技创新基地2个,省级科技服务平台2个,省级协同创新中心2个,省级人文社科研究基地1个,省级普通高等学校工程研究中心5个,省级普通高等学校特色重点实验室7个,省级普通高校产学研基地4个,贵州省科普教育基地1个,全国青少年科技工作者培训与实践基地1个。

### 人才培养优质

有全日制本科学子近12000人,硕士研究生600余人,生源质量逐年提升。学校积极推进人才培养模式改革,加强教学质量监控,注重内涵建设,高度重视学生实践创新能力培养。学校获得高等教育、基础教育省级教学成果奖28项,国家级、省级教师教学竞赛奖35项。积极开展政、地、校、企合作,“强内涵、强专业、强特色、强融合”,实现“专业、产业、就业、创业”互动,校内国家级大学科技园助力大学生创新创业。

### 就业质量稳定

毕业生就业质量不断提高,服务地方特色明显,本科毕业去向落实率高于省内同类本科院校平均值。在国有企业、机关事业单位、城镇社区和科研设计单位、升学就业占比逐年上升,在省内就业的比例占毕业生总数的70%以上,贵阳贵安就业的比例占毕业生总数的50%左右。

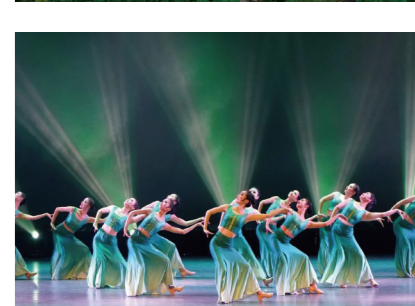
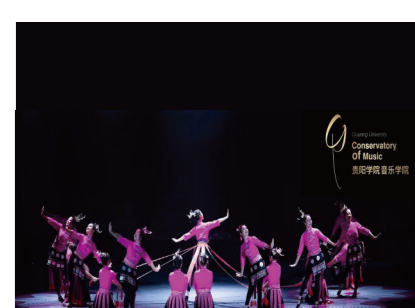
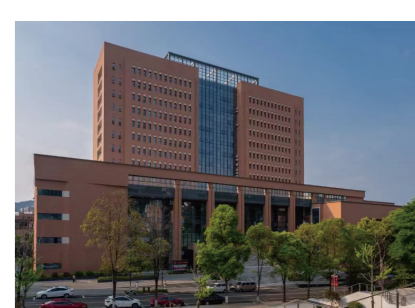
贵阳学院秉承“博、新、雅、信”的校训和“突出实用,服务本地”的办学理念,教学科研并重,以现有特色优势学科为基础,凝练打造以服务数智科技为引领跨学科跨专业的特色学科专业集群“动车组”,通过突出特色、强化重点和教育创新来体现其大学精神和价值追求,以优秀的毕业生生成高质量就业,以优良的教育资源增强核心竞争力,以高水平的办学质量为地方经济社会发展服务。

# 贵阳学院2026年普通本科招生计划

## 2026 GENERAL UNDERGRADUATE EROLLMENT PLAN OF GUIYANG UNIVERSITY

序号	专业学院	专业代码	专业名称	招生科类	选考科目	综合改革 (3+1+2)													综合改革 (3+3)		
						贵州	河南	湖北	湖南	江西	云南	广西	重庆	江苏	四川	福建	广东	山东	海南	浙江	
1	文化传媒学院	050101	汉语言文学	历史类	历史 (1门科目考生必须选考方可报考)	31	2	2			2			4						4	
		050302	广播电视学	历史类	历史 (1门科目考生必须选考方可报考)	33															
2	外国语学院	050201	英语	历史类、物理类	不提科目要求	27							2		4						
		030101	法学	历史类、物理类	不提科目要求	36			2							4				4	
3	法学院	030302	社会工作	历史类、物理类	不提科目要求	36															
		030503	思想政治教育	历史类	思想政治.历史 (2门科目考生均须选考方可报考)	27	4			2							2				
5	理学院	070101	数学与应用数学	物理类	物理.化学 (2门科目考生均须选考方可报考)	77	4	2						4							
		071202	应用统计学	物理类	物理.化学 (2门科目考生均须选考方可报考)	48															
6	计算机科学学院	080910	数据科学与大数据技术	物理类	物理.化学 (2门科目考生均须选考方可报考)	86				4		4			4						
		080901	计算机科学与技术	物理类	物理.化学 (2门科目考生均须选考方可报考)	46	4				3			4							
7	教育科学学院	080902	软件工程	物理类	物理.化学 (2门科目考生均须选考方可报考)	90							4							3	
		040106	学前教育	历史类、物理类	不提科目要求	36															
7	教育科学学院	040107	小学教育	历史类、物理类	不提科目要求	24	2	2		2		2	4								
		071102	应用心理学	历史类、物理类	不提科目要求	34															
8	电子信息工程学院	080701	电子信息工程	物理类	物理.化学 (2门科目考生均须选考方可报考)	91			4					4					2	6	
		080717	人工智能	物理类	物理.化学 (2门科目考生均须选考方可报考)	84		4			2	2		4	2						
9	材料科学与工程学院	080702	电子科学与技术	物理类	物理.化学 (2门科目考生均须选考方可报考)	38				4							5				
		070301	化学	物理类	物理.化学 (2门科目考生均须选考方可报考)	38															
9	材料科学与工程学院	040102	科学教育	物理类	物理 (1门科目考生必须选考方可报考)	30														4	
		080401	材料科学与工程	物理类	物理.化学 (2门科目考生均须选考方可报考)	98	2	2						2	4						
10	经济管理学院	020101	经济学	历史类、物理类	不提科目要求	28									4					4	
		120601	物流管理	历史类、物理类	不提科目要求	36															
11	生物与环境工程学院	020109	数字经济	物理类	物理 (1门科目考生必须选考方可报考)	28		2				2				4				2	
		082504	环境生态工程	物理类	物理.化学 (2门科目考生均须选考方可报考)	42						4			2						
11	生物与环境工程学院	083001	生物工程	物理类	物理.化学 (2门科目考生均须选考方可报考)	90	2							2						4	
		090107	茶学	物理类	物理.化学 (2门科目考生均须选考方可报考)	48															
12	机械工程学院	080202	机械设计制造及其自动化	物理类	物理.化学 (2门科目考生均须选考方可报考)	102								4							
		080204	机械电子工程	物理类	物理.化学 (2门科目考生均须选考方可报考)	47				6										4	
13	食品科学与工程学院	080213	智能制造工程	物理类	物理.化学 (2门科目考生均须选考方可报考)	58															
		081302	制药工程	物理类	物理.化学 (2门科目考生均须选考方可报考)	40						4				4					
13	食品科学与工程学院	082701	食品科学与工程	物理类	物理.化学 (2门科目考生均须选考方可报考)	39										4				4	
		082702	食品质量与安全	物理类	物理.化学 (3门科目考生均须选考方可报考)	50															
14	建筑科学与工程学院	082710T	食品营养与健康	物理类	物理.化学 (2门科目考生均须选考方可报考)	48															
		082801	土木工程	物理类	物理.化学 (2门科目考生均须选考方可报考)	112									2		2				
15	音乐学院	082801	建筑学	历史类、物理类	不提科目要求	40															
		130202	音乐学	历史类、物理类	不提科目要求	68						4	4		4						
16	美术学院	130401	美术学	历史类、物理类	不提科目要求	30								2		2					
		130502	视觉传达设计	历史类、物理类	不提科目要求	40															
17	体育学院	040201	体育教育	历史类、物理类	不提科目要求	70							2							3	
		040203	社会体育指导与管理	历史类、物理类	不提科目要求	38														2	

备注: 1.2026年普通本科招生计划数以省教育厅下达,各省(自治区、直辖市)招生主管部门审核公布的为准。 2.收费标准严格按照贵州省价格主管部门批准的项目及标准执行。



地主:贵州省贵阳市南明区见龙洞路103号 资助政策咨询电话:0851-85403705

咨询电话:0851-85400560 财务咨询电话:0851-85407329

网址:http://www.gyu.cn 宿管咨询电话:0851-85406996



贵阳学院本科招生网



贵阳学院招生与就业微信服务号



贵阳学院微信公众号